



Miljø- og Fødevareklagenævnet

(Sendt elektronisk via klageportalen)

Vingsted, den 14. juli 2022

KLAGE

Klage over Esbjerg kommunes afgørelse om dispensation fra naturbeskyttelsesloven til skånsom, selektiv grødeskæring i en del af Ribe Mølledam - SagsID 18/23283

Esbjerg kommune har den 22. juni 2022 meddelt dispensation fra naturbeskyttelsesloven til delvis grødeskæring i Ribe Mølledam, som er en del af Ribe Å.

Danmarks Sportsfiskerforbund påklager hermed Esbjerg kommunes dispensation fra naturbeskyttelsesloven.

Begrundelse for klagen

Danmarks Sportsfiskerforbund mener ikke Esbjerg kommunes afgørelse lever op til Habitatdirektivets artikel 6.3 og 6.4

Det er i strid med artikel 6.3, når Esbjerg kommune vil udføre en monitoring samtidig med grøden skæres. Esbjerg kommune skal undersøge forholdene før de meddeler en dispensation. Det skal godtgøres, om der i Mølledammen lever arter på udpegningsgrundlaget for Habitatområde nr. 78 – Vadehavet med Ribe å, Tved å og Varde å vest for Varde, samt om habitatnaturtype nr. 3260 – vandløb med vandplanter, forringes ved en grødeskæring på op til 4 gange om året.

En EU-domstolsafgørelsen C-142/16 Kommissionen mod Tyskland (Moorburg), fastslår EU-domstolen at det ikke er i overensstemmelse med habitatdirektivets artikel 6(3), at meddele tilladelse under forudsætning af, at ansøger sikrer sig mod skade ved at holde øje med forholdene for udpegningsgrundlaget, efter at en tilladelse er meddelt. Ifølge EU-domstolens praksis må der således på afgørelses-tidspunktet, ud fra et videnskabeligt synspunkt, ikke foreligge nogen rimelig tvivl i forhold til skadevirkninger for det omhandlede områdes integritet.



Inden der gives dispensation til grødeskæring, skal der foretages en faglig vurdering af om en grødeskæring vil skade habitatområdet udpegningsgrundlag og naturtyper. Lige så vigtigt er en vurdering af om der efter en grødeskæring, vil resultere i dårligere overlevelse på grund af manglende skjul, når grøden fjernes. Dette ser vi ikke iagttaget.

I forbindelse med det politiske ønske om at skabe frit vandspejl i hele Ribe Mølledammens udstrækning, har Obicon/WSP udarbejdet en fuld konsekvensvurdering for fire mulige scenarier for at skabe et sådant frit vandspejl. Denne konsekvensvurdering er medsendt denne klage som bilag 1.

Esbjerg kommune skriver i afgørelsen s.3:

I forbindelse med grødeskæringen foretages en monitoring af lampretlarver. Monitoringen foretages af Cowi og er nærmere beskrevet i afsnittet nedenfor. Monitoringen foretages for at sikre, at vurderingen af, at der ikke er en væsentlig påvirkning af lampretlarver i forbindelse med den skånsomme grødeskæring, hvor vandløbsbunden ikke påvirkes direkte i forbindelse med grødeskæringen, er korrekt. Der findes ingen konkret viden på dette område og det vurderes ikke muligt at skaffe viden om grødeskæringens påvirkning af lampretlarver uden at foretage grødeskæring.

På s. 4

Moniteringsprogram

Moniteringsprogrammet skal dels søge at beskrive forekomst, tæthed og udbredelse af lampretlarver i selve projektområdet (med grødeskæring), dels i området omkring projektområdet (for at vurdere projektområdets betydning) og dels dokumentere en evt. påvirkning af bestandene ifm. grødeskæring.

DSF mener derfor at dispensationen er i strid med Habitats direktivet artikel 6.4, der siger:

På baggrund af konklusionerne af vurderingen af virkningerne på lokaliteten, og med forbehold af stk. 4, giver de kompetente nationale myndigheder først deres tilslutning til en plan eller et projekt, når de har sikret sig, at den/det ikke skader lokalitetens integritet, og når de - hvis det anses for nødvendigt - har hørt offentligheden.

Habitatdirektivets 6.3 & 6.4

6.3. Alle planer eller projekter, der ikke er direkte forbundet med eller nødvendige for lokalitetens forvaltning, men som i sig selv eller i forbindelse med andre planer og projekter kan påvirke en sådan lokalitet væsentligt, vurderes med hensyn til deres virkninger på lokaliteten under hensyn til bevaringsmålsætningerne for denne. På baggrund af konklusionerne af vurderingen af virkningerne på lokaliteten, og med forbehold af stk. 4, giver de kompetente nationale myndigheder først deres tilslutning til en plan eller et projekt, når de har sikret sig, at den/det ikke skader lokalitetens integritet, og når de - hvis det anses for nødvendigt - har hørt offentligheden.

*6.4. Hvis en plan eller et projekt, på trods af at virkningerne på lokaliteten vurderes negativt, **alligevel skal gennemføres af bydende nødvendige hensyn til væsentlige samfundsinteresser, herunder af social eller økonomisk art**, fordi der ikke findes nogen alternativ løsning, træffer medlemsstaten alle*



nødvendige kompensationsforanstaltninger for at sikre, at den globale sammenhæng i Natura 2000 beskyttes. Medlemsstaten underretter Kommissionen om, hvilke kompensationsforanstaltninger der træffes.

(Mine understregninger og fremhævelser)

Danmarks Sportsfiskerforbund mener desuden afgørelsen er en overtrædelse af Habitatdirektivets artikel 6.4, da der ikke er bydende nødvendige hensyn, der kan godtgøre en grødeskæring for en periodevis sikring af et frit vandspejl i Ribes Mølledam. Der er tale om et politisk ønske, hvilket også fremgår af dispensationen.

Fra Esbjerg kommunes afgørelse:

Baggrund for dispensationen

Teknik & Byggeudvalget har på deres møde den 16. april 2021 besluttet at søge dispensation fra naturbeskyttelseslovens §3 til en delvis skånsom grødeskæring i Mølledammen ind mod Vedels Anlæg op til fire gange i 2021. Begrundelsen herfor er, at Mølledammen repræsenterer en stor kulturværdi, og der er derfor et politisk ønske om et frit vandspejl.

(Min understregning)

Har et frit vandspejl i Mølledammen en stor kulturværdi?

Danmarks Sportsfiskerforbund er forundrede over den politiske begrundelse om at et frit vandspejl i Mølledammen har en stor kulturhistorisk værdi.

Miljøstyrelsen og Slots- og Kulturstyrelsens vurdering

Miljøstyrelsen skriver den 11. februar 2021 i svar til Esbjerg kommune efter henvendelse dateret den 13. marts 2020 følgende (bilag 2.):

I forhold til om kulturhistoriske hensyn kan anses som bydende nødvendige, væsentlige samfundsmæssige hensyn i forbindelse med fravigelse af habitatdirektivet, har Miljøstyrelsen undersøgt dette nærmere ved at gennemgå EU-domstolens praksis herom samt EU-Kommissionens vejledning (Vejledning vedrørende artikel 6, stk. 4, i 'habitatdirektivet' 92/43/EØF).

Det er Miljøstyrelsens vurdering på baggrund af disse fortolkningsbidrag, at et frit vandspejl, som det er beskrevet i projektet, ikke har en karakter, der udgør bydende nødvendige hensyn til væsentlig samfundsinteresse.

Miljøstyrelsen vurderer endvidere, at spørgsmålet om, hvorvidt et frit vandspejl udgør et væsentligt samfundsmæssigt hensyn, skal vejes op mod Danmarks pligt til at sikre beskyttelse af snæblen, der kun findes i det pågældende område i Danmark, som er stærkt truet og rød listet, og hvor der er gennemført et EU-LIFE-projekt for at fremme snæblen i dette område.

Miljøstyrelsen har i sin vurdering tillige noteret sig Slots- og Kulturstyrelsens vurdering af de kulturhistoriske hensyn, hvoraf fremgår, at Slots- og Kulturstyrelsen ikke er bekendt med, at der skulle være



tungtvejende, kulturhistoriske interesser knyttet til det angivne område i Ribe Mølledam, som kan begrunde en tilsidesættelse af væsentlige natur- og miljøhensyn. Miljøstyrelsen har endvidere noteret sig, at Slots- og Kulturstyrelsen ikke har yderligere at bemærke til Sydvestjyske Museers høringssvar.
(Mine understregninger)

Kommunens begrundelse for afgørelsen side 17:

Naturbeskyttelsesloven indeholder som udgangspunkt et forbud mod at ændre beskyttede naturområders tilstand. Loven giver dog mulighed for, at kommunen i særlige tilfælde kan gøre undtagelser fra forbuddet.

Kommunen vurderer, at der i dette tilfælde er særlige forhold til stede, og at der kan gives dispensation til det ansøgte i det, det vurderes, at der kan foretages skånsom, selektiv grødeskæring i en del af Ribe Mølledam uden at skade naturværdierne væsentligt.

Der er i afgørelsen lagt vægt på at;

- **der er tale om grødeskæring i et enkelt år, som med den planlagte overvågning vil give viden om effekten af grødeskæring på arter tilknyttet området.**
- **det frie vandspejls betydning for Ribe bys kulturhistorie.**
- **der vurderes ikke at være alternative løsninger.**
- **påvirkningen af vandløbet som naturtype som helhed vurderes at være relativt begrænset.**

DSF-kommentar

Danmarks Sportsfiskerforbund læser, at på trods af Miljøstyrelsens svar om det modsatte, begrundet Esbjerg kommune forsat afgørelsen med hvor vigtigt det frie vandspejl er for Ribe bys kulturhistorie, samt at der ikke er alternative løsninger.

Esbjerg kommune undlader samtidigt at begrunde en grødeskæring af Ribes Mølledam, sker af bydende nødvendige hensyn til væsentlige samfundsinteresser, herunder af social eller økonomisk art. Dette forstår jeg egentlig godt, for det vil være meget vanskeligt på det foreliggende grundlag, ja faktisk ikke muligt. Vi vil ikke undlade at bemærke at ordet vurderes anvendes 35 gange i en dispensation i et habitatområde.

Danmarks Sportsfiskerforbund's afsluttende bemærkninger:

Vi finder Esbjerg kommunes afgørelse om dispensation fra naturbeskyttelsesloven til delvis grødeskæring i Ribe Mølledam i strid med Habitats direktivets artikel 6.3 og 6.4. Afgørelsen må derfor hjemvises til fornyet behandling i Esbjerg kommune.

DSF henleder Miljø- og Fødevarerklagenævnet opmærksomhed på følgende afgørelser:

NMK-450-00053, Anlæg af lystbådehavn i den tidligere Knudshoved Færgeshavn

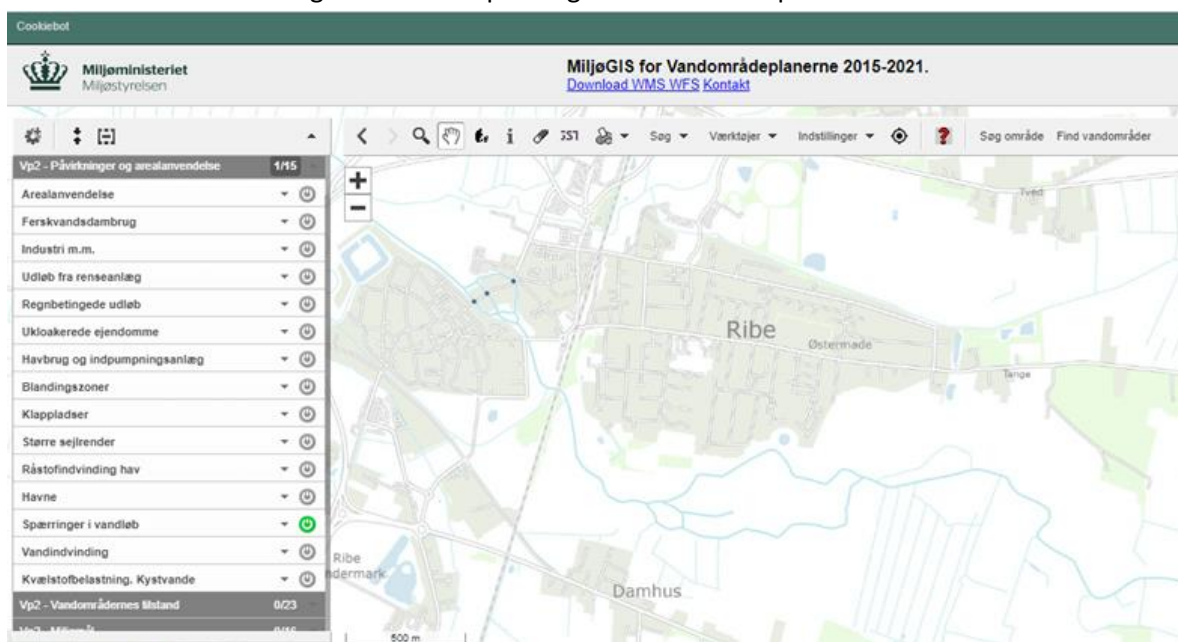
Klagenr.: 1000691(Tidl. NMK-33-04361 klage ID 212561) Silkeborg kommunes vedtagelse af lokalplan

NMK-10-00908 & NMK-34-00448 Udvidelse af Ll. Torup Gaslager

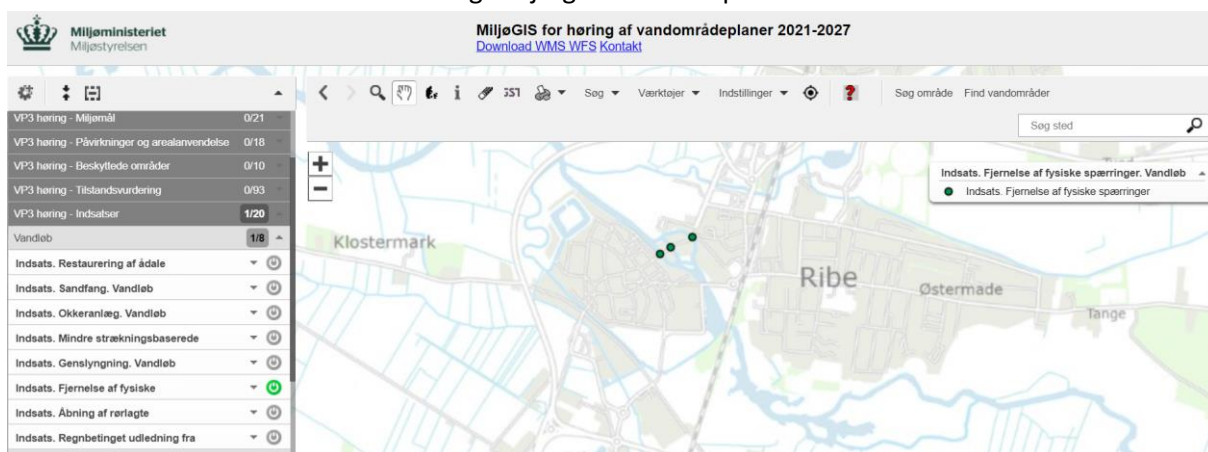


Grødeskæring i Mølledammen og vandområdeplanerne

Danmarks Sportsfiskerforbund vil gøre Nævnet opmærksom på at der skal findes en løsning for Ribe Ås passage gennem Ribe by i forbindelse med opfyldelse af forpligtigelser i forhold til Vandrammedirektivet. Der skal skabes kontinuitet i Ribe å og udfordringer er de 3 stemmeværker, der opstemmer ås vand og danner Mølledammen, og som hindrer vandrefiskenes passage op- og nedstrøms Ribe. Stemmeværkerne blev registreret som spærringer i vandområdeplan 2015-21.



I forslag til vandområdeplaner 2021-27 er spærringerne i Ribe by med som et forslag til indsats, som vandrådet for Vadehavet anbefalede og Esbjerg kommunes politikere besluttede.



MiljøGIS med forslag til indsats ved de 3 spærringer i Ribe by.



Danmarks Sportsfiskerforbund forventer derfor en løsning ved Ribe by kommer med i indsatsbekendtgørelsen for vandområdeplan 2021-27.

Et projekt, der vil skabe kontinuitet, vil være at sikre hovedparten af vandføringen i Ribe Å ledes uden om Mølledammen. En løsning der eventuelt vil kunne skabe faglig begrundelse for en udtagning af Mølledammen fra habitatudpegningen. Herved kan en grødeskæring i Mølledammen bedre accepteres og Danmarks Sportsfiskerforbund havde derfor håbet at Esbjerg kommune ville afvente Miljøministeriets udmelding om VOP 2022-27, inden de eventuelt genbehandlede mulighederne for at skabe et frit vand-spejl i Ribe Mølledam.

Afsluttende bemærkninger

Til Nævnets orientering meddelte Esbjerg kommune 12. maj 2021, en tilsvarende dispensation til grødeskæring i Ribe Mølledam. Denne blev påklaget af Danmarks Sportsfiskerforbund og Danmarks Naturfredningsforening.

Dispensationen blev givet til 4 grødeskæringer i 2021 og den 16. juni 2022 blev klagerne afvist, da MFKN ikke ville realitetsbehandle disse, da tilladelsen på dette tidspunkt var blevet uaktuel – MFKN Sagsnr. 22/04087.

Medsendt 2 bilag:

Bilag-1.-Habitatkonsekvensvurdering-Ribemølledam-Orbicon_WSP

Bilag-2.-MST-svar-til-EK-feb-2021

Venlig hilsen

Lars Brinch Thygesen

Natur- og Miljøkonsulent